

国企信托

成都简阳PPN信托





目录

CONTENTS

PART 01

基本要素

PART 02

项目亮点

PART 03

交易对手

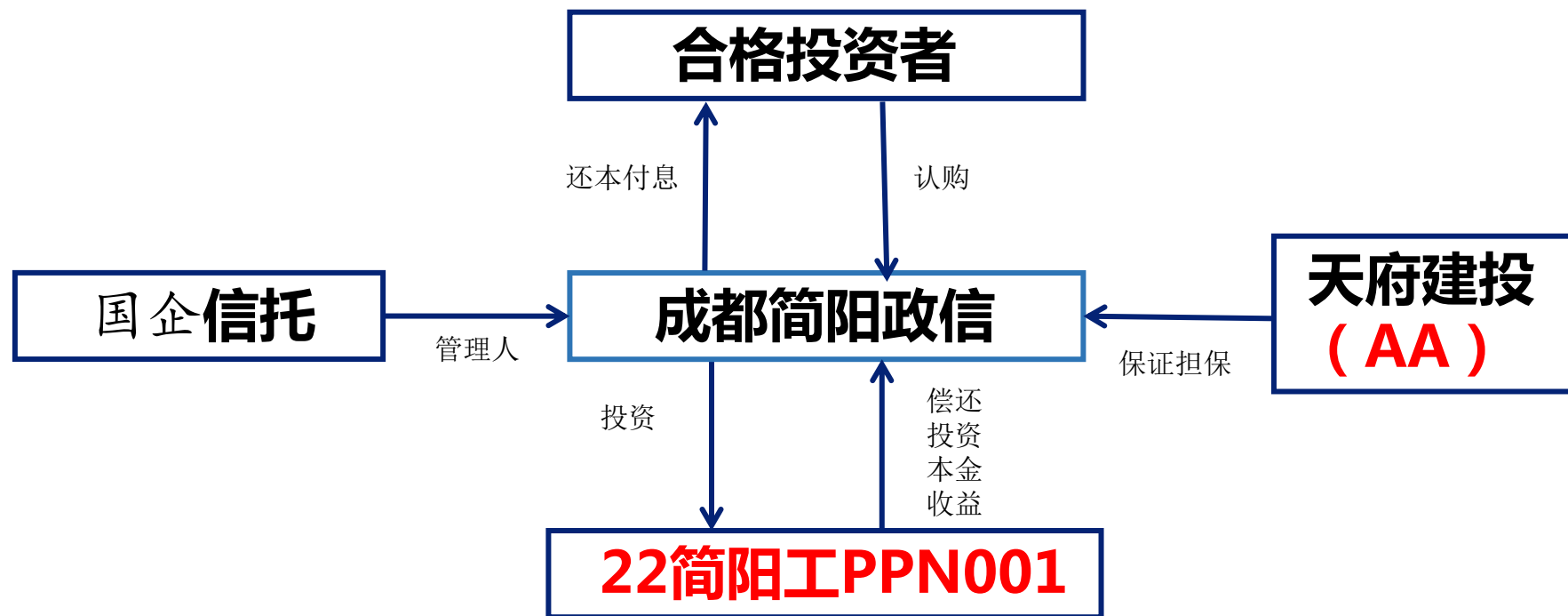
PART 04

区域介绍

基本要素

产品名称	国企信托-成都简阳PPN标债信托
管理人	国企信托
发行规模	1.8亿
到期日	2026年6月1日
预期年化收益率	100万-300万:7.4%-7.6% (税后)
收益分配方式	每年6月1日
债券发行人	简阳市现代工业投资发展有限公司 (AA) (以下简称:简阳工投)
担保人	四川龙阳天府新区建设投资有限公司 (AA) (以下简称:天府建投)
标的债券	简阳市现代工业投资发展有限公司2022年度第一期定向债务融资工具 (22简阳工投PPN001)
资金用途	用于投资“简阳市现代工业投资发展有限公司2022年度第一期债务融资工具”
还款来源	第一还款来源:发行人简阳工投 (AA) 偿还信托投资资金; 第二还款来源:担保人天府建投 (AA) 的日常经营现金流;
风控措施	天府建投单独为本信托计划项下标的债券的兑付提供全额无条件连带责任保证担保。

交易结构



项目亮点

银行间PPN 专业机构投资 风险低

本信托计划投向银行间发行定向债务融资工具，投资人全部为专业机构投资者，逾期风险较低。



捆绑当地2个公开债主体 违约成本高

发行人及保证人均均为简阳市五大核心平台之一，公开发债主体。主体评级：AA，债项评级：AAA，信用等级较高，再融资能力较强。



省会政信 区位优势明显

成都为四川省省会、副省级市、超大城市、国家中心城市、成渝地区双城经济圈核心城市。2021年，全市实现地区生产总值19916.98亿元，排名省会第二。

城投债20多年无实质违约 口碑优良

截至到2021年，30年来城投债累计发行12万亿，没有出现过实质性违约。近10年来，城投债的投资收益率趋势与国债趋同，准政府债券特征。

标的债券

1. 发行人全称：简阳市现代工业投资发展有限公司
2. 债务融资工具全称：简阳市现代工业投资发展有限公司
2022 年度第一期定向债务融资工具
3. 发行金额：人民币**4**亿元
4. 债务融资工具期限：**3+2**年
5. 发行利率：**7.5%**
6. 起息日：**2022年6月1日**
7. 付息日：自发行日起，存续期内每年的**6月1日**
8. 发行人主体信用及债项信用评级情况

经大公国际资信评估有限公司综合评定，发行人主体信用评级为**AA**；本期债券无评级

中国银行间市场交易商协会文件

中市协注〔2022〕PPN135号

接受注册通知书

简阳市现代工业投资发展有限公司：

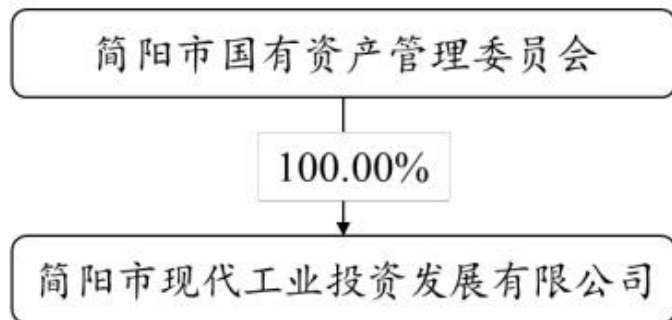
你公司《简阳市现代工业投资发展有限公司关于定向发行2021-2023年度债务融资工具的注册报告》及相关材料收悉。依据中国人民银行《银行间债券市场非金融企业债务融资工具管理办法》（中国人民银行令〔2008〕第1号）和中国银行间市场交易商协会相关自律规则，决定接受你公司定向债务融资工具注册。现就有关事项明确如下：

一、你公司定向债务融资工具注册金额为4亿元，注册额度自本通知书落款之日起2年内有效，由光大证券股份有限公司、中泰证券股份有限公司联席主承销，每期发行前确定当期主承销商。

二、你公司在注册有效期内可分期发行定向债务融资工具，发行完成后，应通过交易商协会认可的渠道定向披露发行结果。

债券发行人

债券发行人：简阳市现代工业投资发展有限公司



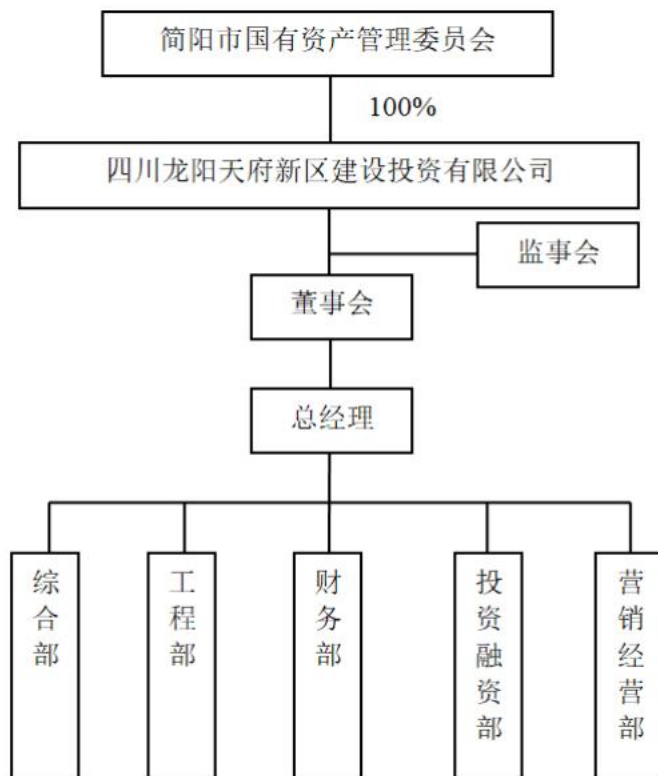
简阳市现代工业投资发展有限公司，简阳市五大核心平台之一，实控人为简阳市国资委，负责简阳市辖区内工业园区城乡基础建设与经营的主体，承担重大项目的投融资及建设、管理工作，业务具有垄断地位。

截止 2022 年6月末，公司资产总额1,754,769.23万元，总负债1,081,204.77，营业收入147,079.54万元，利润总额6,392.41。公司近年来资产稳步增长，营业收入快速增长，各项业务维持在正常水平，偿债能力强。

大公国际评级评定其主体信用等级 AA。

信托担保人

担保人：四川龙阳天府新区建设投资有限公司



四川龙阳天府新区建设投资有限公司，简阳市五大核心平台之一，实控人为简阳市国资委，负责当地基础设施建设和房地产开发，业务具有垄断地位。

截止2022年6月末，公司资产总额为319.44亿元，总负债153.36亿，营业收入15.07亿元。近年来公司经营情况稳定，维持在正常水平，偿债能力强。

联合资信评级评定其主体信用等级AA。

区域介绍



⊕ 成都

四川省省会、副省级市、超大城市、国家中心城市、成渝地区双城经济圈核心城市，国务院批复确定的国家重要的高新技术产业基地、商贸物流中心和综合交通枢纽、西部地区重要的中心城市。截至**2021**年年末，常住人口**2119.2**万人，常住人口城镇化率**79.48%**。**2021**年，全市实现地区生产总值**19916.98**亿元，排名省会第二。一般公共预算收入**1697.9**亿元，增长**11.7%**。

⊕ 简阳市

成都辖区市，**4F**级国际机场-成都天府国际级机场所在地，成都“东进”战略桥头堡，国家级新区-天府新区核心地带。**2021**年，简阳实现地区生产总值**620.09**亿元，同比增长**8.0%**，一般公共预算收入**40.23**亿元，比上年增长**19.1%**。**2022**年，简阳位列全国百强县第**93**位。



成都地处

成都地处中国西南地区、四川盆地西部、成都平原腹地，境内地势平坦、河网纵横、物产丰富、农业发达，属亚热带季风性湿润气候，自古有“天府之国”的美誉，是中国人民解放军西部战区机关驻地，作为重要的电子信息产业基地，有国家级科研机构30家，国家级研发平台67个，高校65所，2019年世界500强企业落户301家。



24H

成都城市简介

C I T Y P R O F I L E

④ 文明发祥地

TITLE TEXT ADDITION >>

成都是首批国家历史文化名城，古蜀文明发祥地。境内金沙遗址有**3000**年历史，周太王以“一年成聚，二年成邑，三年成都”，故名成都；蜀汉、成汉、前蜀、后蜀等政权先后在此建都；一直是各朝代的州郡治所；汉为全国五大都会之一；。

④ 最佳旅游城市

TITLE TEXT ADDITION >>

唐为中国最发达工商业城市之一，史称“扬一益二”；北宋是汴京外第二大都会，发明世界上第一种纸币交子。拥有都江堰、武侯祠、杜甫草堂等名胜古迹，是中国最佳旅游城市。**1993**年，国务院确定成都市为西南地区的科技中心、商贸中心、金融中心和交通、通信枢纽



Thanks for watching

谢谢观看

